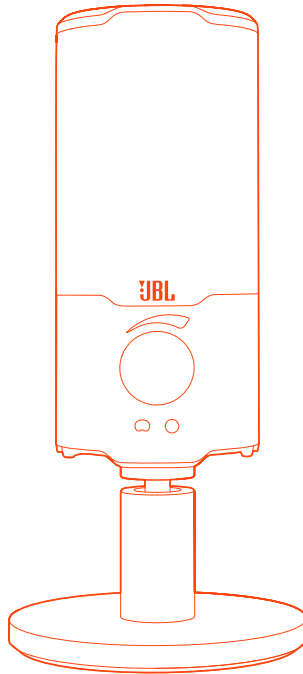




JBL QUANTUM Stream



取扱説明書

目次

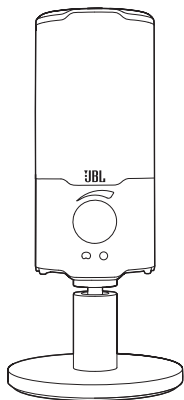
はじめに.....	1
同梱品.....	2
製品の概要	3
操作.....	3
始めましょう	5
システムの互換性	5
USB電源ケーブルにを接続する	5
ヘッドホンを接続する	6
初期設定（PCのみ）	6
マイクを使う	8
指向特性を選択する.....	8
マイク位置	9
設置オプション.....	12
15.88mmの雄ねじを使ったマイクの設置	12
6.35mmの雄ねじを使ったマイクの設置	13
直径55mmマイク用ショックマウント	14
製品の仕様	15
トラブルシューティング	16

はじめに

お買い上げいただきありがとうございます。この取扱説明書には、JBL Quantum Streamマイクの情報が記載されています。製品の説明とご使用のための設定手順が記載されていますのでご確認ください。製品をご使用になる前に安全上の注意を全てお読みの上ご確認ください。

この製品またはご使用についてご質問がございましたらご購入店舗様またはカスタマーサービスにご連絡いただくか、当社のウェブサイト、www.JBLQuantum.comにアクセスしてください。

同梱品



01



02



03

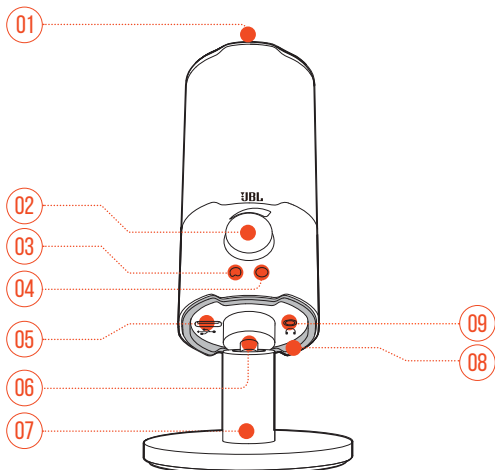
01 JBL Quantum Streamマイク

02 USB電源ケーブル (USB-A-USB-C)

03 クイックスタートガイド、保証書、安全シート

製品の概要

操作



01

- マイクのミュート、またはミュート解除。

02 ボリュームつまみ

- ヘッドホンの音量を調節します。

03

- 指向特性が単一指向性の場合に白色で点灯します（デフォルト設定）。

04

- 指向特性が全指向性の場合に緑色で点灯します。

05 USB-Cポート

06 ジョイント

07 マイクスタンド

08 リングLED (RGB照明+ミュート/ミュート解除インジケータ)

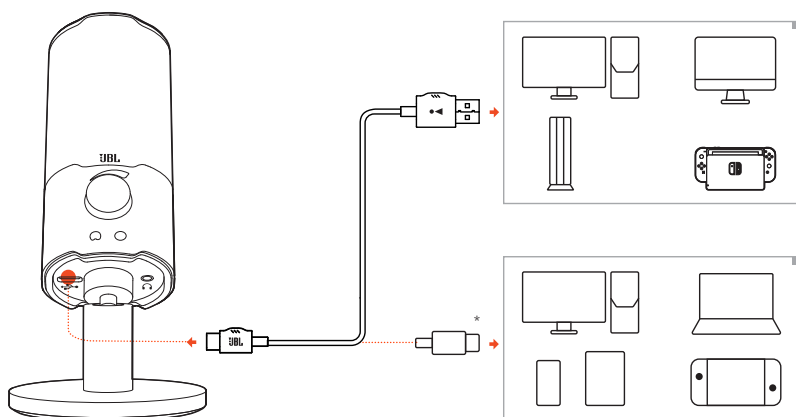
09 3.5mmヘッドホン端子

始めましょう

システムの互換性

- USB-AまたはUSB-Cポート搭載のPCおよびMac（デスクトップまたはノートPC）
- USB-Cポート搭載のモバイルデバイス
- PlayStation™：USB-Aポート搭載のPS4/PS5本体
- USB-Cポート搭載のNintendo Switch™およびUSB-Aポート搭載のNintendo Switch™本体

USB電源ケーブルにを接続する

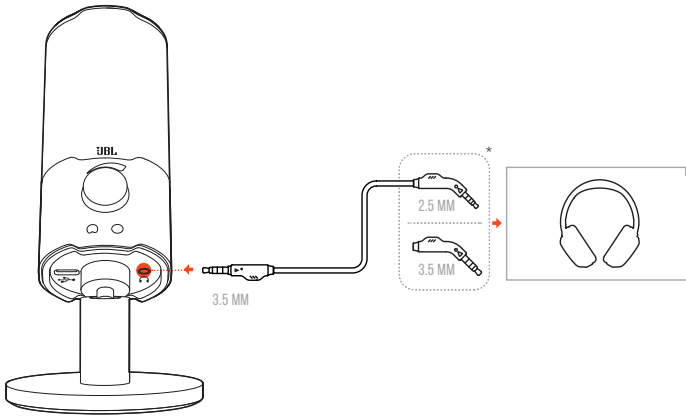


1. マイクに黒色のコネクタ（USB-C）を接続してください。
 2. PC、Mac、PS4/PS5本体またはNintendo Switch™本体にオレンジ色のコネクタ（USB-A）を接続してください。
- USB-C-USB-Cケーブルを使用して対応するデバイスにマイクを接続することもできます。
↳ マイクの電源がオンになります。

注：

- USB-C-USB-Cケーブルは別売です。USB-Cとの接続は、前記の各デバイス全モデルに対応するものではありません。

ヘッドホンを接続する



1. 3.5mm-3.5mmケーブルまたは3.5mm-2.5mmケーブルをマイクのヘッドホン端子に接続してください。
2. もう一方の端をヘッドホンに接続してください。
↳ マイクから音が聞こえます。

初期設定（PCのみ）

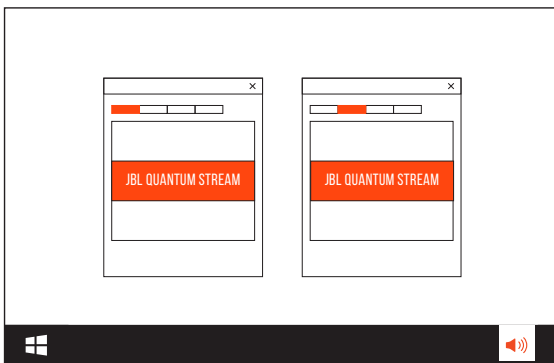
EQ設定、指向特性の選択、照明のカスタマイズなど、JBL Quantum Streamの機能を活用するには、www.jblquantum.com/engineから**JBL QuantumENGINE**をダウンロードしてください。

ソフトウェアの動作環境

プラットフォーム：Windows 10（64ビットのみ）/Windows 11

500MBのハードディスクドライブ空き容量

1. USB経由でマイクをPCに接続してください。（「[マイク位置](#)」をお読みください）。
2. 「**Sound Settings**」（サウンドの設定）->「**Sound Control Panel**」（サウンドコントロールパネル）にアクセスしてください。
3. 「**Playback**」（再生）で「**JBL Quantum Stream**」をハイライト表示し、「**Set Default**」（デフォルトデバイスの設定）->「**Default Device**」（デフォルトデバイス）を選択してください。
4. 「**Recording**」（録音）で「**JBL Quantum Stream**」をハイライト表示し、「**Set Default**」（デフォルトデバイスの設定）->「**Default Device**」（デフォルトデバイス）を選択してください。
5. 画面上の指示に従ってサウンド設定をカスタマイズしてください。

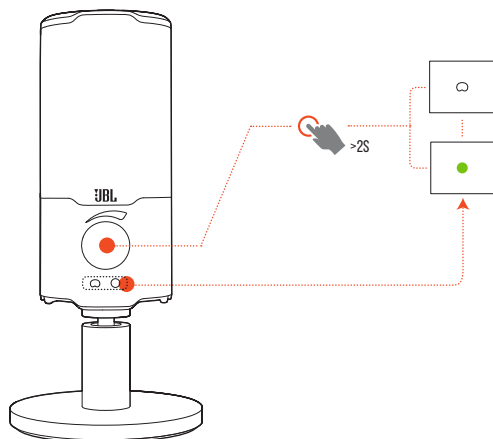


注：

- デフォルトでは、全てのサウンドがJBL Quantum Streamマイクを通して再生され、接続されたヘッドホンを通して聴くことができます。PCから直接サウンドを聴くには、デフォルトデバイスとしてPCサウンドカードを選択してください。

マイクを使う

指向特性を選択する





指向特性は、角度と方向に関するマイクのサウンドピックアップの出力音圧レベルを示します。レコーディング等使用のニーズに合わせて適切な指向特性を選択してください。

- ボリュームつまみを2秒間長押しして単一指向性（デフォルト）と全指向性を切り替えてください。

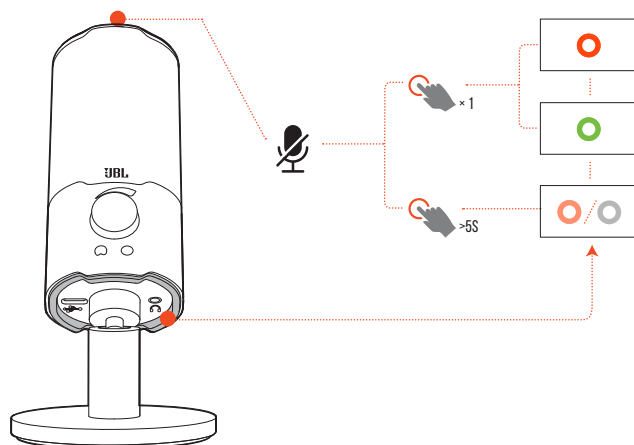
指向特性	適した使用シーン
○ 単一指向性	個人のポッドキャスト、ゲーミング、ストリーミング、ボイスオーバー、楽器等
● 全指向性	複数人数でのポッドキャスト、会議通話、ストリーミング、ボイスオーバー等

マイク位置



最適なパフォーマンスのために、マイクの上部ではなく側面に向かって話してください。

推奨位置	非推奨位置
	

ミュート/ミュート解除



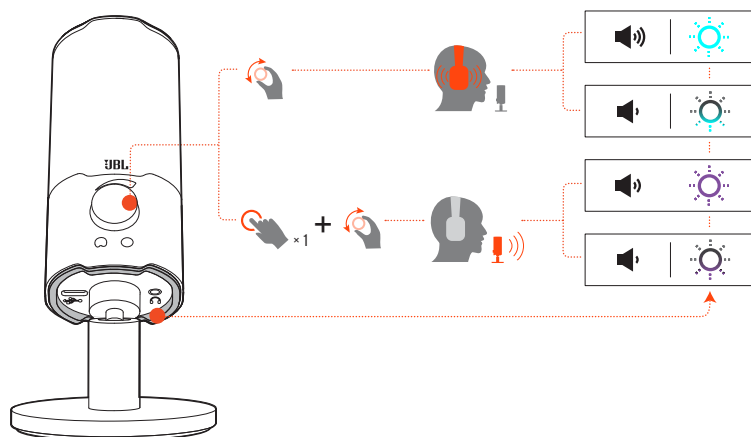
- 上部のマイクマークをタップしてマイクをミュート、またはミュート解除してください。

リングLEDの色	ライトの状態	マイクの状態
	RGBライトがオン、ミュート/ミュート解除インジケータが赤色	ミュート済み
	RGBライトがオン、ミュート/ミュート解除インジケータが緑色	ミュート解除済み

- 5秒間マークを長押ししてリングLEDのRGB照明をオフにします。同じマークを再度5秒間長押しすると再びRGB照明がオンになります。

リングLEDの色	意味	マイクの状態
○	RGBライトがオフ、ミュート/ミュート解除インジケータが赤色 (30%の輝度)	ミュート済み
○	RGBライトがオフ、ミュート/ミュート解除インジケータがオフ	ミュート解除済み

音量/ゲインの調節



ヘッドホンとサイドトーンの音量を調節するには：

- ボリュームつまみを時計回りまたは反時計回りに回してください。
 - ↳ デフォルトではサイドトーンはオフになっています。QuantumEngineのサイドトーンを有効にして、ボリュームつまみを回し、サイドトーンの音量を調節することができます。
 - ↳ 最大音量に達すると、リングLEDのRGBライトが明るいティール色で点滅します。最小音量に達すると、RGBライトが暗いティール色で点滅します。

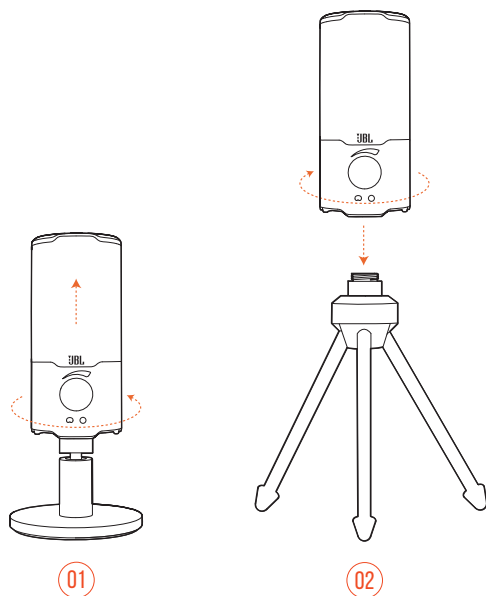
マイクゲインを調節するには：

- ボリュームつまみを押して、次につまみを時計回りまたは反時計回りに回してください。
 - ↳ 最大ゲインに達すると、リングLEDのRGBライトが明るい紫色で点滅します。最小ゲインに達すると、RGBライトが暗い紫色で点滅します。

設置オプション

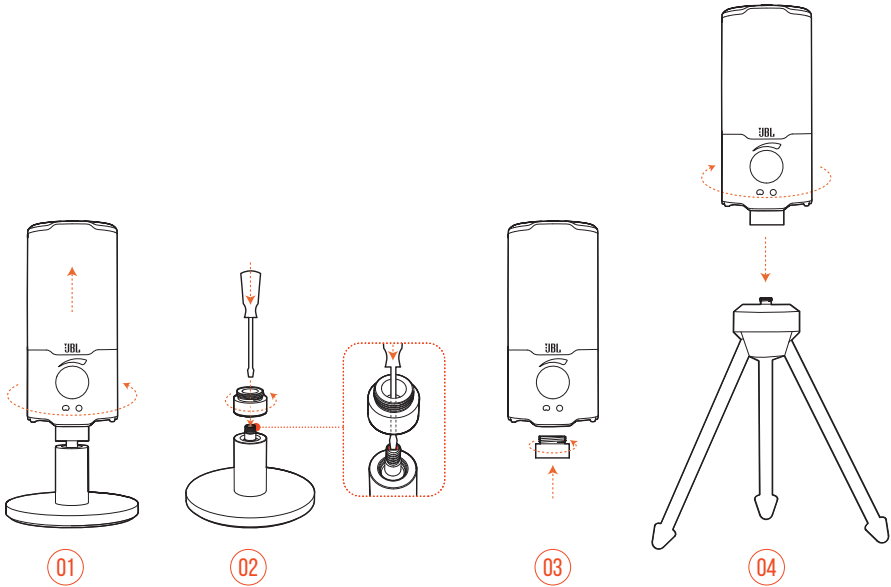
マイクを平らな面に直接置くか、または対応する部品（別売）を使って設置することができます。

15.88MMの雄ねじを使ったマイクの設置



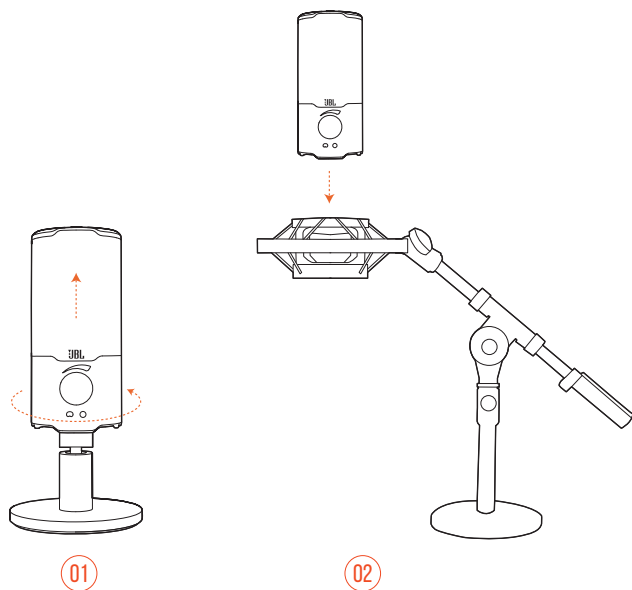
1. 反時計回りに回してスタンドからマイクを取り外します。
2. マイクをマイクの設置台（三脚またはブームアーム等）に取り付け、15.88mmの雄ねじでしっかりと固定します。

6.35MMの雄ねじを使ったマイクの設置



1. 反時計回りに回してスタンドからマイクを取り外します。
2. スタンドの上部の定位置にねじ山を切ったナットがあることを確認し、2.5mmのマイナスドライバーを使ってください。反時計回りに回してスタンドからナットを取り外してください。
3. マイク底面の穴にナットをしっかりとねじ込んでください。
4. マイクをマイクの設置台（三脚またはブームアーム等）に取り付け、6.35mmの雄ねじでしっかりと固定します。

直径55MMマイク用ショックマウント



1. 反時計回りに回してスタンドからマイクを取り外します。
2. 直径55mmのマイクをしっかりとショックマウントに取り付けてください。

製品の仕様

マイク

- 必要な電力/電力消費量：5V \rightarrow 500mA
- サンプルレート：44.1kHz/48kHz/96kHz
- ビットレート：16/24ビット
- 製品：14mmエレクトロコンデンサーマイク
- 指向特性：単一指向性および全指向性
- 周波数特性：20Hz-20kHz
- 出力音圧レベル：-37 \pm 3dB（1kHz@1Pa、0dB=1v/Pa）
- 最大音圧レベル：110dB

ヘッドホンアンプ

- インピーダンス：16 Ω 超
- 出力（RMS）：1チャンネルにつき45mWrms（抵抗=32 Ω ）
- 全高調波歪み：0.5%未満（抵抗=32 Ω ）
- 周波数特性：20Hz-20kHz
- S/N比：90dB（A特性）

寸法-スタンド付きマイク

- 寸法（長さ \times 幅 \times 高さ）：8cm \times 8cm \times 17.43cm
- 重量：約248g

注：

- 製品の仕様は予告なしに変更されることがあります。

トラブルシューティング

この製品を使用していて問題がある場合は、点検を要求する前に以下の点をチェックしてください。

電源が入らない

- マイクがPC、Macまたはゲーム機に適切に接続され、互換性があることをご確認ください。

ヘッドホンからサウンドが聞こえない

- マイクがヘッドホンおよびPC、Macまたはゲーム機に適切に接続されていることをご確認ください。
- PC、Mac、またはゲーム機のサウンドソースで**JBL Quantum Stream**を選択していることをご確認ください。
- ヘッドホンの音量を調節し、マイクがミュート状態でないことをご確認ください。

スピーカーからのフィードバック

- この現象は、マイクによってスピーカーのサウンドが拾われ、再増幅された後スピーカーに送り返された時に起こります。スピーカーからのフィードバックをシャットアウトするには、以下の操作をお試しください。
 - スピーカーがマイクに近くなりすぎないように位置を調節し、マイクを直接スピーカーに向けないでください。
 - スピーカー音量とマイクのゲインを適切なレベルまで下げてください。

サウンドが歪んでいる

- マイクのゲインを適切なレベルまで下げてください。
- マイクがサウンドソースに近くなりすぎないように位置を調節してください。

貧弱なサウンドまたはサウンドが小さい

- マイクのゲインを適切なレベルまで上げてください。
- マイクをサウンドソースの近くに移動させてください。
- 適切な指向特性を選択してください。
- マイクの上部ではなく側面に向かって話してください。

自分の声が友達に聞こえない

- PC、Mac、またはゲーム機のサウンド設定で、レコーディングデバイスとして**JBL Quantum Stream**を選択していることをご確認ください。
- マイクがミュート状態でないことをご確認ください。

話している時に自分の声が聞こえない

- デフォルトではサイドトーンはオフになっています。QuantumEngineのサイドトーンを有効にして、ボリュームつまみを回し、サイドトーンの音量を調節することができます。

